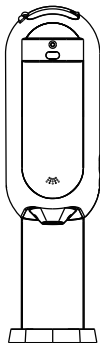


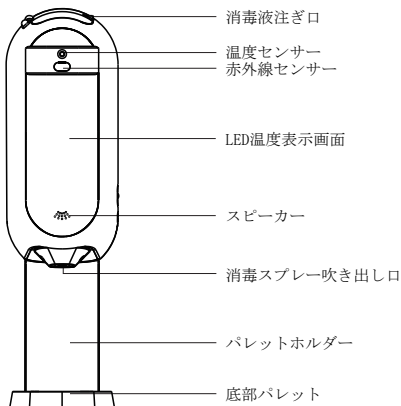
ディスペンサー 取扱説明書

(型式 : L5 Plus)



この度は、弊社商品をお買い上げいただき、ありがとうございます。
商品をお使いになる前に必ずこの取扱説明書をお読みいただき、正しく安全にお使い下さい。読み終わった後は大切に保管してください。

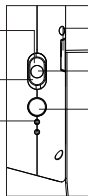
各部の名称



スイッチ (上) ギア 1
(スプレー噴射レベル)

スイッチ (下) ギア 2
(スプレー噴射レベル)

温度キャリブレーションホール
※修理技術者以外使用しません



Type-C 差込口

ディispensャー
メインスイッチ

SET ボタン

ボタン短押し：
華氏/摂氏切替

ボタン長押し：
言語切替 (以降短押しで
12カ国語切り替わります)

標準付属品リスト



トレイホルダー：1個



ねじ(自立式用)：1個



留め具ホルダー：1個



ねじ(壁取付用)：3個



底部トレイ：1個



ラバープラグ：3個



黒シリコンパッド：1個



取扱説明書：1部



Type-C USBケーブル：1個

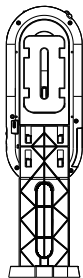
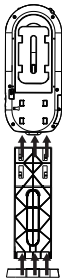


製品合格証明書：1部

取付方法

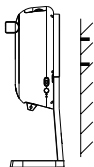
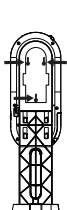
1) 机上への取付

図のようにスナップジョイントへ直接差し込みます。

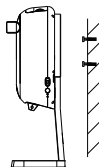


2) 壁面ディスペンサーの取付方法

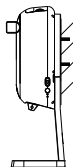
次の手順を参照し、壁に穴を開け、ラバープラグとボルトで本機を固定します。



①壁面に3か所
穴を開けます。



②ラバープラグと
ボルトを固定します。



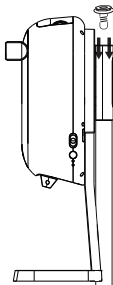
③ディスペンサーを
取り付けます。

3) 自立式ディスペンサーの取付方法

ステップ1：右図のようにフロアスタンドを取り付けます。

ステップ2：ディスペンサーと次の付属品を右図のように結合します。

ステップ3：フロアスタンドの上部に、組み立てたディスペンサーを差し込み、ねじ（自立式用）でしっかり固定します。



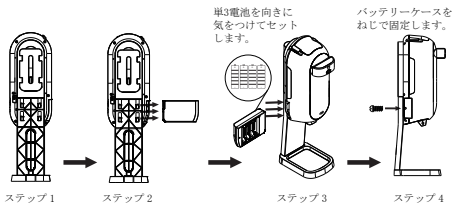
バッテリー取付と電源モード

1) 電源モード

単3電池4本使用または 5V 1A アダプター使用

2) バッテリーの取付け

ディスペンサー側面のバッテリーボックスを軽く押して取り出します。単3電池4本を入れ、本機にバッテリーボックスを戻し入れます。ディスペンサーの作業ステータスが確認できたら完了です。



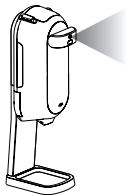
体温測定機能

距離：3～5 cm以内

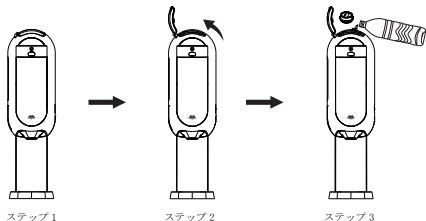
標準測定：額測定

補助測定：手のひら測定

測定方法：そのまま2秒お待ち下さい。
測定結果がLED画面に表示されます。



消毒液の補給方法



消毒液 3段階の補給方法

ディスペンサー上部のキャップを開け、エアカバーを取り外し、スプレー液かジェルの消毒剤をディスペンサー本体に補給し、エアカバー、上部キャップを元に戻します。電源を入れ、検知エリアに手をかざすと、自動的に消毒液が出ます。

噴霧量の切替：レベル1：0.5ml/回、レベル2：0.8ml/回

使用上の注意

- 1) 額または手のひらは清潔な状態で体温測定を行ってください。温度の誤差は±0.3度です。LED画面の表示が白で表示された場合は平熱、赤く表示された場合は高熱を表しています。
- 2) ディスペンサー内の液体量はディスペンサー側面の柱窓から確認できます。
- 3) 電源は電池または外部DC電源を採用しています。単3電池を取り付けるか、5V1A外部アダプターをご使用ください。バッテリー容量が少なくなるとオレンジ色の表示灯が点滅します。
- 4) 本体右側のメインスイッチを入れてからご使用ください。

型式	L5 Plus
動作電圧	DC5V±10%
消毒液タイプ	スプレー/ジェル
液体量	スプレー0.5/0.8ml、ジェル0.5/0.8ml
LEDスクリーン	白(<37.3℃)赤(≥37.3℃)
温度測定範囲	35.5℃～42℃(非医療製品)
精度	±3℃ 測定距離：3～5cm (環境温度25℃の場合)
トリガーモード	肌の色の影響を受けない
測定モード	標準：額/補助：手のひら
音声出力	12カ国語サポート(好きな言語に切替えられます) L1:英語/L2:中国語/L3:ドイツ語/ L4:フランス語/L5:日本語/L6:ロシア語/ L7:イタリア語/L8:ポルトガル語/L9:タイ語/ L10:韓国語/L11:マレーシア語/L12:インド語
表示灯	バッテリー残量が少ない時、オレンジ色点滅
容量	内ボトルの詰替え容量 1,100ml
ポンプヘッド	耐用使用回数 300,000回以上
電源	単3電池/外部5V1Aアダプター
サイズ	118mm(幅)×421.5mm(高さ)×141mm(厚さ)
主要材質	ABS PC HDPE
取付方法	壁掛け、机上、直立タイプ
使用環境	屋内環境(10～40℃)

注意：本製品は医療用目的では使用されておらず、人間の体温の簡易測定にのみ使用されております。体温測定には製品を起動後、作動準備に15分程かかります。アルコール消毒液使用の際は火源のそばに製品を近づけないでください。

諸注意

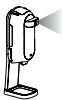
正しく体温が測定できない場合は以下のことが考えられます。



不適切な保管
高温、低温や直射日光のあたるところでの保管



不適切な状態
食後30分以内、発汗時、シャワー後等、顔が濡れている状態



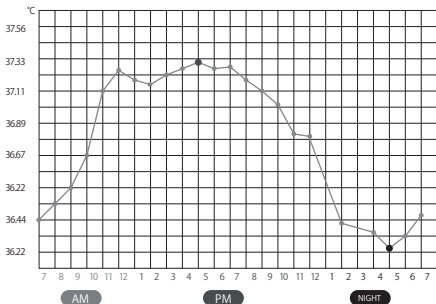
不適切な使用
冷水での手の洗浄や消毒液での消毒直後



カメラの汚れ
サーマルカメラに汚れがついている

一日の体温の変化（例）

一般的に1日で人間の体温は変化していきます。



1) 高温表示される

- A) 本製品を寒い環境から温かい部屋に移動した直後は温度が高く表示される事があります。移動した際には、製品を30分程置いた後から使用するようにしてください。
- B) しばらくの間直射日光に当たっていたことが考えられます。
- C) 泣いた後には顔の温度が高くなる事があります。

2) 低温表示される

- A) 水泳、シャワー、運動直後は使用を控えてください。皮膚温度が低下しているため、体を乾かして30分程経ってからしばらくしてから測定してください。
- B) サーマルカメラの汚れは低温表示の原因になります。綿棒や柔らかい布に少量のアルコールをつけてセンサーを拭いてください。
- C) 寒い環境から部屋に入った直後は額の温度が下がっていますので額が常温に戻るまでお待ち下さい。

お手入れと保管について

- 1) 本製品を掃除する際は綿棒や柔らかい布に少量のアルコールをつけてセンサーを優しく拭いてください。その後は乾いた布で拭き上げてください。
- 2) 本製品を以下の場所には置かないでください。
 - A: 水気の多い所
 - B: 高温になる環境、直射日光、汚れた場所、傾斜部分
 - C: ガスが発生する可能性のある化学物質や原料を保管している場所
- 3) 本製品を長期間使用しない場合の注意
 - A: 電池を内蔵していた場合は取り出してください。
 - B: ディスペンサー内の消毒液を空にしてください。
- 4) 記載内容を守らないことにより発生した損害に関して、当社は一切責任を負いません。

故障かな？と思ったら

状態	考えられる原因	対処の方法
低温表示される	<ol style="list-style-type: none"> 1、環境要因 2、検温者による不適切な操作 3、温度測定検出器部分の汚れ 	<ol style="list-style-type: none"> 1、検温者の額や手の汗を拭いて15分以上機器と同じ環境温度でいるようにする 2、温度測定検出器部分を掃除する
高温表示される	環境要因	検温者の額や手の汗を拭いて15分以上機器と同じ環境温度でいるようにする
機器が動かない	電源が入っていない	<ol style="list-style-type: none"> 1、電源スイッチがオンになっているか確認する 2、バッテリーが逆さまに入っていないか確認する 3、アダプタープラグの電源が入っているか確認する
ノズルの端から液漏れがする	プレートをとめているノズルのねじが締まっていないことにより、ノズルがうまく固定されていない	プレートをとめているノズルのねじをしっかりと締める
ノズルの口から液垂れがする	不純物によりノズルが詰まっている、スプリングが腐敗している	新しいノズルに交換する
機器は作動するが、液体の量が少ない、もしくは出ない	<ol style="list-style-type: none"> 1、不純物によりノズルが詰まっている 2、機器の中のパイプが折れ曲がっている 	<ol style="list-style-type: none"> 1、新しいノズルに交換する 2、機器を分解しパイプが折れ曲がっていないか確認する
バッテリーケースがうまくはまっていない	アタッチメントが壊れている	バッテリーケースを新しいものに交換する